



NOTICE D'UTILISATION

**SERRURE POUR COFFRES-
FORTS
PRIMOR 1000 / 3000**

Serrure électronique pour coffres-forts WA



Merci de tout cœur

Nous vous remercions d'avoir choisi Waldis pour vos besoins en termes de sécurité.

Vous avez décidé d'acheter un coffre-fort homologué selon la norme EN1143-1. Un produit de qualité suisse à la sécurité homologuée selon VdS.

Avant la mise en service de votre armoire de sécurité, veuillez lire entièrement cette notice d'utilisation avec attention !

Votre interlocuteur en cas de questions

WALDIS Tresore AG

Hofwisenstrasse 20

CH-8153 Rümlang

Téléphone : +41 43 211 12 00

Télécopie : +41 43 211 12 12

E-mail : info@tresore.ch

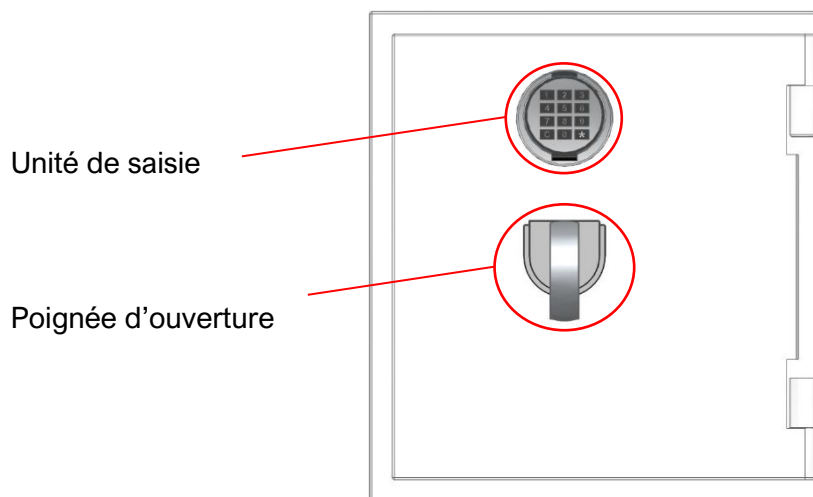
Table des matières

1. Présentation.....	1
1.1. Éléments de commande WALDIS Basic 480.....	1
1.2. Éléments de commande WALDIS Eco et Business	1
2. Mise en service	2
3. Utilisation.....	3
3.1. Ouvrir le coffre-fort	3
3.2. Fermer le coffre-fort.....	3
3.3. Reprogrammation du code.....	4
3.4. Remplacement de la pile.....	5
4. Défauts	6
4.1. Pile.....	6
4.2. Utilisation bloquée.....	6
5. Règles de base pour un code sécurisé	6

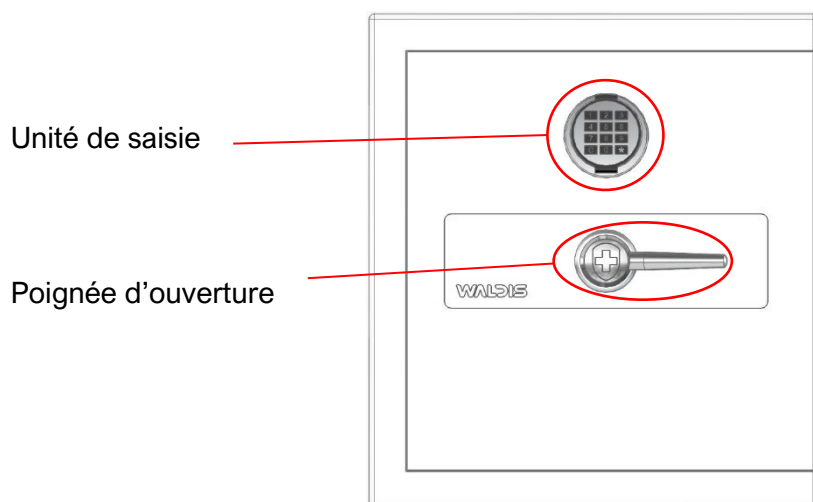
1. Présentation

La PRIMOR 1000 / 3000 est montée comme serrure standard sur les gammes de modèles de coffre-fort WALDIS Basic 480 et WALDIS Eco / Business.

1.1. Éléments de commande WALDIS Basic 480



1.2. Éléments de commande WALDIS Eco et Business



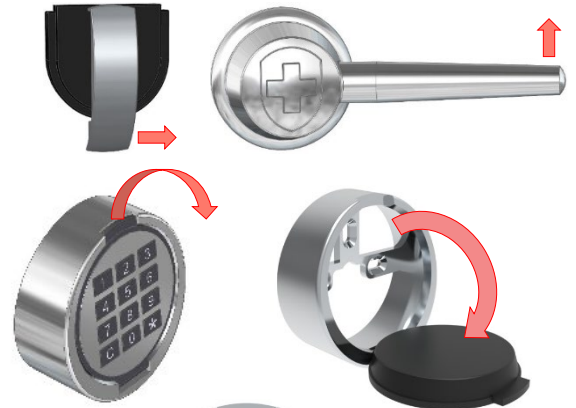
REMARQUE : La notice d'utilisation suivante décrit et présente la manipulation d'un coffre-fort sur lequel la charnière se trouve sur le côté droit de la porte. Si vous possédez un coffre-fort sur lequel la charnière se trouve sur le côté gauche de la porte, vous devez effectuer tous les mouvements de pivotement, d'ouverture et de fermeture décrits dans le sens opposé.

2. Mise en service

Une fois le coffre-fort livré et correctement scellé, la serrure et donc le coffre-fort peuvent être mis en service.

Pour cela, suivez la procédure suivante :

1. Vérifiez que la poignée d'ouverture se trouve en position fermée : elle peut être mise en position finale d'une légère pression dans le sens inverse des aiguilles d'une montre.
2. Faites sortir avec précaution le clavier de l'unité de saisie au niveau de la languette supérieure et abaissez-le vers le bas.



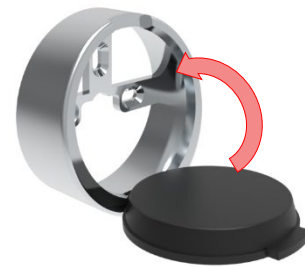
3. Branchez la pile alcaline 9 V sur le câble qui se trouve dans le bâti de l'unité de saisie et insérez la pile dans le bâti depuis l'avant.



Évitez tout pincement du câble !

4. Remettez le clavier en place jusqu'à ce qu'il s'enclenche dans le bâti de l'unité de saisie.

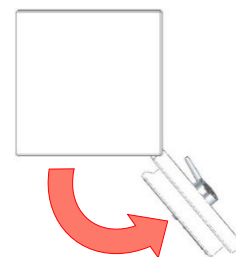
Placez le câble au-dessus de la batterie dans le bâti.



5. Saisissez le code défini en usine (1-2-3-4-5-6) et faites tourner jusqu'en position finale la poignée d'ouverture dans le sens des aiguilles d'une montre.



6. Ouvrez la porte.



7. Programmez le nouveau code comme indiqué au chapitre 3.3.

3. Utilisation

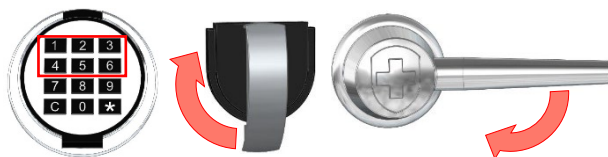
3.1. Ouvrir le coffre-fort

Pour ouvrir le coffre-fort, suivez la procédure suivante :

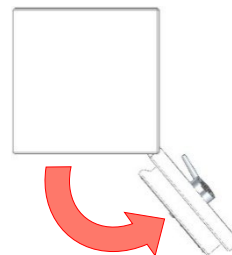
1. Déplacez tout d'abord la poignée d'ouverture en position fermée dans le sens inverse des aiguilles d'une montre afin de vous assurer que le pêne est libéré.



2. Saisissez le code, puis, dans un délai de 3 secondes **après** le double signal sonore, faites tourner la poignée d'ouverture en position ouverte dans le sens des aiguilles d'une montre.



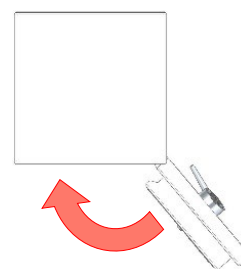
3. Ouvrez la porte.



3.2. Fermer le coffre-fort

Pour fermer le coffre-fort, suivez la procédure suivante :

1. Fermez la porte (poignée d'ouverture en position ouverte).



2. Faites tourner la poignée d'ouverture en position fermée dans le sens inverse des aiguilles d'une montre (la serrure se verrouille automatiquement).



3. Vérifiez que la serrure et donc le coffre-fort sont bien fermés en tournant la poignée d'ouverture dans le sens des aiguilles d'une montre.



3.3. Reprogrammation du code

Scanner ici pour les
instructions vidéo :



REMARQUE : La programmation d'un nouveau code doit toujours être faite et testée avec la porte ouverte !

En cas d'oubli du code ou s'il ne peut plus être reconstitué, le coffre-fort doit être ouvert d'urgence et réparé ou remplacé aux frais de l'utilisateur.

En cas de réparation, l'homologation devient caduque.

Signification des signaux sonores

1 signal : Saisie acceptée

2 signaux : Le code est correct

Signal long : Le code est incorrect

Marche à suivre :

1. Ouvrez la porte avec le code actuel (chapitre 3.1.).
2. Laissez la poignée d'ouverture en position ouverte.
3. Attendez 10 secondes jusqu'à ce qu'un double signal sonore retentisse.
4. Sur l'unité de saisie, appuyez de manière prolongée sur la touche « 0 » jusqu'à ce que la LED rouge s'allume en continu et qu'un double signal sonore retentisse.
5. Saisissez le code actuel (double signal sonore).
6. Saisissez le nouveau code (double signal sonore).
7. Saisissez une deuxième fois le nouveau code pour le confirmer (double signal sonore).
8. Porte ouverte, déplacez la poignée d'ouverture en position fermée dans le sens inverse des aiguilles d'une montre (la serrure se verrouille automatiquement).
9. Saisissez le nouveau code programmé et ouvrez de nouveau la serrure via la poignée d'ouverture en la déplaçant dans le sens des aiguilles d'une montre.
10. Répétez les étapes 7 et 8 pour vous assurer que le nouveau code de la serrure a été enregistré et qu'il fonctionne correctement.
11. En cas de succès de l'ouverture test de la serrure, le nouveau code a bien été programmé et le coffre-fort peut être fermé (chapitre 3.2).



REMARQUE : En cas d'erreur lors du réglage ou en cas de pause de plus de 3 secondes lors de la procédure, l'ancien code reste valide. Il faut alors refaire la procédure de programmation.

3.4. Remplacement de la pile

Scanner ici pour les
instructions vidéo :



S'il est nécessaire de remplacer la pile (chapitre 4.1.), suivez la procédure suivante :

1. Achetez une pile (pile alcaline 9 V).

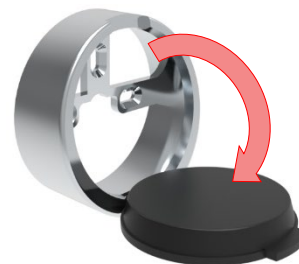
**Faites attention à la date de
péremption !**



2. Débloquez le clavier de l'unité de saisie en tirant au niveau de la languette supérieure.



3. Rabattez le clavier vers le bas avec prudence.

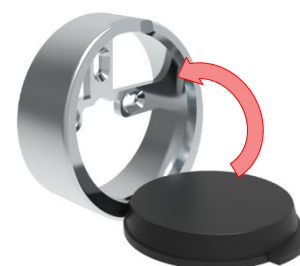


4. Débranchez la pile usagée du câble se trouvant à l'intérieur du bâti et branchez la pile neuve à ce même câble. Placez la pile et le câble dans le bâti de l'unité de saisie.



5. Remettez le clavier en position et appuyez légèrement dessus jusqu'à ce qu'il s'enclenche dans le bâti :
Placez le câble au-dessus de la batterie dans le bâti.

Evitez tout pincement du câble !



4. Défauts

4.1. Pile

En cas de tension de pile insuffisante, un avertissement sonore se répète plusieurs fois après la saisie du code et la LED rouge clignote plusieurs fois.

Si les avertissements décrits ci-dessus se produisent, il faut remplacer la pile 9 V de la serrure dès que possible (chapitre 3.4).

4.2. Utilisation bloquée

En cas de saisie d'un code erroné à 4 reprises, le clavier est bloqué pendant environ 5 minutes. Lors du temps de blocage, un signal lumineux est visible toutes les 10 secondes. Si, à l'issue du temps de blocage, un code erroné est saisi à 2 autres reprises, le blocage reprend pendant 5 minutes. Le blocage prend fin dès que le code correct est saisi.

5. Règles de base pour un code sécurisé

Ce qu'il faut éviter :

- N'utilisez pas de code trop commun, tel que 000000 ou 123456.
- N'utilisez pas votre date de naissance, votre plaque d'immatriculation ou votre numéro de téléphone.
- N'utilisez pas un code que vous utilisez déjà pour autre chose.

Voici comment choisir son code :

- Le code ne doit pas suivre une structure logique.
- Si possible, utilisez toutes les touches (avec le temps, les traces d'usure sur le clavier donnent une indication des chiffres utilisés)

Conservation sécurisée d'un code :

- Un code n'est sécurisé que s'il reste secret.
- Il faut retenir ses codes, pas les écrire.
- Réfléchissez cependant à une manière de récupérer le code si le propriétaire du code n'était plus en capacité de le fournir (par exemple, en cas de décès). Conservez une enveloppe sous scellé chez votre notaire.



REMARQUE : En cas d'oubli du code ou s'il ne peut plus être reconstitué, le coffre-fort doit être percé et réparé ou remplacé aux frais de l'utilisateur !